



## DATE CULTIVATION

# کچی جي پوک

سنڌ ۾ کچي جي پوک، فصل جي سار سنڀال  
۽ پيداوار وقتن بابت چاڻ



سنڌ زرعي ترقياتي منصوبو

Sindh Agricultural Growth Project (SAGP)



# ڪڇي جي پوک

سنڌ ۾ ڪڇي جي پوک، فصل جي سار سنڀال

۽ پيداوار وڌائڻ بابت ڄاڻ

سنڌ زرعي ترقياتي منصوبو

Sindh Agricultural Growth Project (SAGP)



## حق ۽ واسطو اداري وٽ محفوظ

ڪتاب جو نالو	:	ڪڇي جي پوک
	:	(سنڌ ۾ ڪڇي جي پوک، فصل جي سار سنڀال ۽ پيداوار وڌائڻ بابت ڄاڻ)
سهيڙيندڙ	:	مير سهيل احمد ٽالپر
لي آئوٽ ۽ ڊزائين	:	احمد سولنگي
تعداد	:	3000
صفحا	:	48
سال	:	جولاءِ، 2016ع

© rights are reserved

**Title** : **Date Cultivation**

(Date Crop Cultivation in Sindh, Management of the Crop and Information about Yield Enhancement)

Compiled by : Mir Sohail Ahmed Talpur

Layout & Design : Ahmed Solangi

Copies : 3000

Pages : 48

Year : July, 2016



## سٺاءُ

- 5 ..... پيش لفظ
- 6 ..... کجي
- 8 ..... کجي جو بنياد
- 9 ..... دنيا ۾ کجي پيدا ڪندڙ مکيه ملڪ
- 10 ..... کجي جو استعمال
- 11 ..... نسل جي پيداوار
- 11 ..... (1) ککڙيءَ جي ذريعي
- 12 ..... (2) جهٽن يا (Suckers) جي ذريعي
- 13 ..... جهٽن جو مفاصلو
- 13 ..... جهٽن حاصل ڪرڻ ۾ احتياط
- 14 ..... (3) تشوڪلچر ذريعي
- 15 ..... آبهوا
- 15 ..... زمين
- 16 ..... وقتائتي پوک
- 16 ..... کجي جون جنسون
- 17 ..... پوکڻ جو طريقو
- 17 ..... کڏا تيار ڪرڻ
- 19 ..... پاڻي جو استعمال

## ڪجبي



ڪجبي انسان جي لاءِ رب العزت جي عطا ڪيل بيشمار تحفن مان بهترين تحفو آهي، جو لذيذ ۽ ذائقدار ميوو آهي. انسان جي نسل لاءِ هن جي اهميت تمام گهڻي آهي، جو رب العزت انسان کان پوءِ هن کي پيدا ڪيو. هي نئين جي وڻندڙ خوراڪ آهي. رسول پاڪ صلعم هن کي عام طور گهڻو پسند ڪندا هئا، ڇاڪاڻ ته هيءَ مڪمل غذا جي حيثيت رکي ٿي، جنهن ۾ اهم جزا جهڙوڪ پاڻيٽ جو مقدار 13.8 کان 26.1 سيڪڙو، پروٽين 1.9 کان 3.0 سيڪڙو، سٽپ 0.5 سيڪڙو، لوڻياٽ (ڪئلسيم، بوه، پوٽاشيم) 1.3 سيڪڙو ۽ نشاستو 6.37 کان 7.6 سيڪڙو جڏهن ته ڪنڊ جو مقدار 72.2 سيڪڙو آهي. هن جي غذائي اهميت جي ڪري، ڪجور



پراڻي زماني ۾ سپاهين جي خوراڪ جو اهم ذريعو رهيو هو. ننڍي کنڊ پاڪ هند ۾ هيءَ سڪندراعظم جي حملن وقت وجود ۾ آئي ۽ محمد بن قاسم جي وقت ۾ هن جي پيداوار ۾ واڌارو ٿيو. جڏهن ٻاهرين ڪاه ڪندڙ ۽ واپاري قافلو جو هتان جي رستن کان ايندا هئا، پنهنجي خوراڪ ۾ ڪجي استعمال ڪندا هئا.

دنيا ۾ هر سال اٽڪل 6.77 ملين ٽن ڪجي پيدا ٿئي ٿي، جنهن ۾ پاڪستان جي سال ۾ پيداوار اٽڪل 0.73 ملين ٽن آهي. اهڙيءَ طرح پاڪستان جو شمار دنيا ۾ ڪجور پيدا ڪندڙ ملڪن ۾ پنجون نمبر آهي. پاڪستان ۾ ڪجور گهڻو ڪري مڪران، خيرپور ۽ سکر ڪانسواءِ وڏي مقدار ۾ ملتان، مظفر ڳڙهه، ڊيرا غازي خان، فيصل آباد، جهنگ، ڊيرا اسماعيل خان ۾ پيدا ٿئي ٿي. اسان وٽ ان جي پيداوار ۾ بهتريءَ جي تمام گهڻي گنجائش موجود آهي.

ڪجي جو فصل انتهائي اهميت وارو فصل آهي. هن فصل جي ڪارڪ / ڪتل يا چوهار سڀني غذائي عنصرن تي ٻڌل هوندا آهن. هي فصل سنڌ ۾ وڌيڪ ايراضي تي خيرپور ۾ لڳايو وڃي ٿو. جتي پراڻي وقت ۾ ٻه سؤ جنسن کان وڌيڪ جنسون لڳايون وينديون هيون، پر هن وقت اُهي جنسون لڳن ٿيون جن جي مارڪيٽ ۾ وڌيڪ ڪپت آهي. انهن مان اصيل جنس لڳ ڀڳ نوي سيڪڙو ايراضيءَ تي لڳي ٿي.

## ڪجي جو بنياد

ڪجي هزارين سالن کان وچ ڪاڙي وارن ملڪن (مڊل ايسٽ) ۽ سنڌ ماڻھو جو هڪ غذائي کاڌو رهيو آهي. آثارِ قديمه مان ثابت ٿيو آهي ته ڪجي عربستان جي اوڀر وارن ملڪن ۾ 6000 قبل مسيح کان پوکي ويندي هئي. جيڪي هاڻي عراق ۽ ڀر



وارا ملڪ آهن، جتي پراڻي وقت کان پوک ٿيندي هئي، ممڪن آهي ته قديم مصر 4000 قبل مسيح ۾ مصر وارا ڪجي کي ڪاڻڻ ۽ ڪجي جو شراب ٺاهڻ ۾ استعمال ڪندا هئا. تاريخ مان ثابت ٿيو آهي ته ڪجي 7000 قبل مسيح ۾ نوبهڻي سڀيتا جيڪو هاڻي پاڪستان آهي ان ۾ سنڌو ماڻھو پوکي ويندي هئي. ان کانپوءِ آهستي آهستي واپارين ڪجي کي ڏکڻ، اولهه ايشيا، اتر آفريڪا ۽ اسپين جي ڀر وارن ملڪن ۾ پکيڙي ڇڏيو. جنهن کانپوءِ تقريباً پوري دنيا ۾ پوکجڻ لڳي.



## دنيا ۾ رڪجي پيدا ڪندڙ مکيه ملڪ



دنيا جي پيداوار جو حصو	پيداوار ملين تن	ملڪ	نمبر
19%	1,470,000	مصر	.1
14%	1,066,000	ايران	.2
14%	1,050,000	سعودي عرب	.3
10%	789,357	الجيريا	.4
8%	650,000	عراق	.5
8%	600,000	پاڪستان	.6
6%	433,500	سودان	.7
4%	270,000	عمان	.8
3%	250,000	متحده عرب امارات	.9
2%	190,000	تونيسا	.10

www.countryranker.



## ڪجي جو استعمال



انساني تاريخ شاهد آهي ته ڪجي قديمي زماني کان وٺي مختلف طريقن سان استعمال ٿيندي رهي آهي. ڪجي تازي ميوي طور ڪجي کي سڪائي چوهاري طور ڪجي کي گرم پاڻي سان ڪتل ٺاهي ڪري استعمال ڪئي ويندي هئي. اڄ جي دؤر ۾ جتي جديد ترين پروسسنگ پلانٽ جهڙيون سهولتون هجڻ جي ڪري ڪجي مان مختلف شيون جهڙوڪ: ڪجي جو حلوو ڪجي جي مٺائي وغيره مختلف پيڪنگ ۾ مارڪيٽ ۾ اچي ويون آهن.



## نسل جي پيداوار

فصل جو نسل ٻن طريقن سان وڌائي سگهجي ٿو. هڪ بچ يا ڪڪڙيءَ رستي پيو ٻچن يا جهتن ذريعي، انهن ٻنهي طريقن جي استعمال جي پنهنجي اهميت آهي.

### (1) ڪڪڙيءَ جي ذريعي:

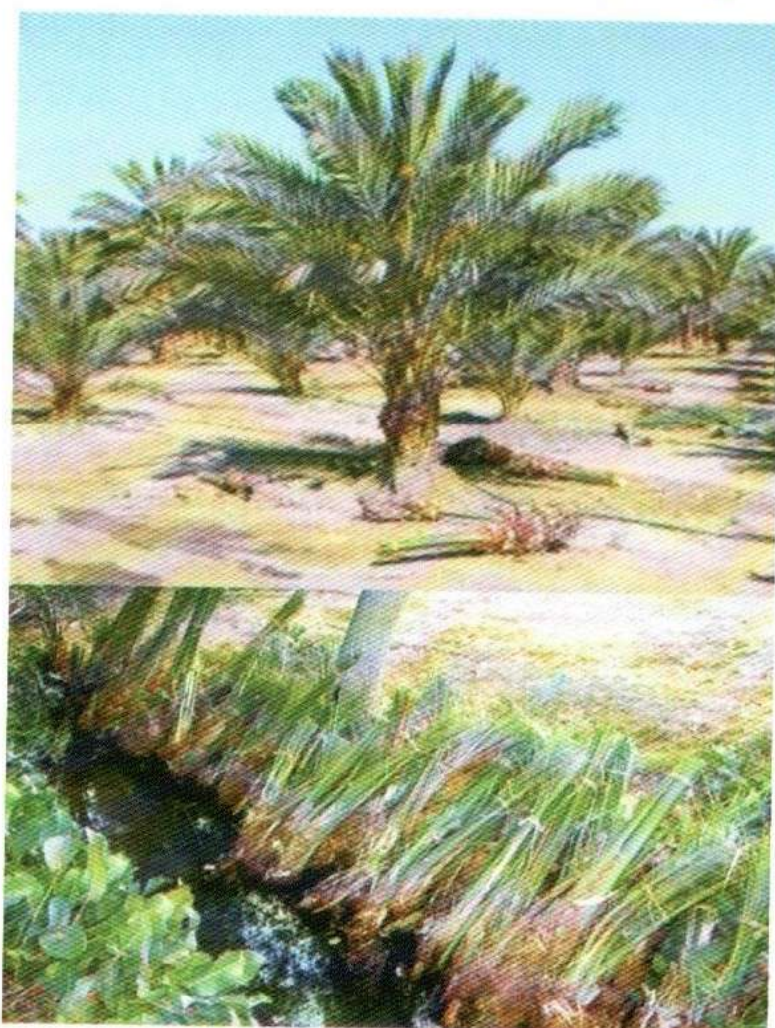
ڪجور جي ڪڪڙيءَ رستي حاصل ڪيل ٻوٽا 80 - 50 سيڪڙو نر ٿيندا آهن، جڏهن ته مادي ٻوٽن جو تعداد تمام گهٽ يعني 20 کان 25 سيڪڙو هوندو آهي. اهڙن



ٻوٽن ۾ ميوو تمام دير سان پيدا ٿيندو آهي. اهڙا ٻوٽا شڪل ۽ خاصيتن ۾ پنهنجي اصلي جنس کان مختلف ٿين ٿا ۽ گهٽ درجور ڪن ٿا. ان هوندي به نون جنسن پيدا

ڪرڻ لاءِ ڪڪڙي ذريعي ٻوٽا حاصل ٿي سگهن ٿا. ڪڪڙيءَ رستي پوکيءَ ۾ اها دشواري آهي ته نر جي سجاڻ ۾ تمام گهڻي دير ٿئي ٿي، جنهن ۾ وقت ۽ پئسي جي سيڙپ ٿئي ٿي. اهڙا ٻوٽا 8 کان 10 سالن ۾ ميوو جهلين ٿا، ان ڪري اهو طريقو تمام گهٽ استعمال ٿئي ٿو.

## (2) جهتن يا (Suckers) جي ذريعي:



ڪجھي پوکڻ جو هيءَ بهترين طريقو آهي. ڪجھي جو ٻوٽن سان گڏجي ننڍا ٻوٽا پيدا ٿين ٿا، انهن کي جهتون چئجي ٿو. انهن مان حاصل ٿيندڙ فصل صحيح نسل جو ضامن آهي. اگر نر حاصل ڪرڻو آهي ته جهتون نر ٻوٽن مان حاصل ڪيون وڃن. اگر مادي ٻوٽا حاصل ڪرڻا آهن ته جهتون مادي ٻوٽن مان حاصل ڪيون وڃن.

عام طور تي ڪجھي جي واڌ

ويجهه ٻچن / جهتن ذريعي ٿئي ٿي. ان لاءِ ڪجين جي ٿڙن جي ڀر ۾ زمين تي جيڪي ٻچا ڦٽن ٿا اهي نئين باغ لاءِ 3 کان 4 سالن جا ٿين ته ڪڍي لڳائڻ گهرجن. پر اهي ٻچا لڳائجن جهتون تندرست، ۽ 5 کان 15 ڪلو گرام جي وزن



برابر هجن. هر نسل ۾ جهتن جو تعداد مختلف هوندو آهي ۽ اڪثر 30 کان 50 سيڪڙو تعداد هوندو آهي. جهتن جي لاءِ زمين ۾ واريءَ جو مقدار گهڻو هجڻ گهرجي. جيڪي صحتمند هجن، ٻچا اهڙي طرح تيز اوزار سان ڪڍجن جيئن وڻ ۽ جهتون ۽ انهن جون پاڙون زخمي نه ٿين جهتون آهي لڳائجن جن کي پاڙون ضرور هئڻ گهرجن، جهتون ڪڍڻ وقت پهريان وڻ جي پاسي واري مٽي هٽائي ٻچا آزاد ڪجن جنهن بعد تيز اوزار سان وڏي ڌار ڪجن. هي ڪم تجربينگار ماڻهوءَ کان ڪرائڻ گهرجي.

### جهتن جو مفاصلو:

ڪجي جي هڪڙي جهت کان ٻئي جهت جي وچ ۾ مفاصلو 15 فوٽ - ۽ قطار کان قطار جو مفاصلو 15 فوٽ رکڻ گهرجي.

### جهتين حاصل ڪرڻ ۾ احتياط:

مٿين ذڪر ڪيل طريقن مان جهتن ذريعي پوکي ڪامياب ثابت ٿي آهي، پر احتياط ضروري آهي. جهتن حاصل ڪرڻ لاءِ مادي ٻوٽي جي عمر 10 سالن کان مٿي هجڻ گهرجي، ڇاڪاڻ ته ننڍي عمر جي ٻوٽي جي ڏانڊي نازڪ هوندي آهي.



جيڪو آساني سان بيمارين ۽ ڪيڙن جو شڪار ٿي سگهي ٿو. جهت کي مادي ٻوٽي کان جدا ڪرڻ لاءِ تمام گهڻي خبرداري گهرجي. ان لاءِ ماهر مالهي ۽ تيز اوزارن جي ضرورت آهي. جهتن حاصل ڪرڻ کان اڳ وڻن جي چوڌاري مٽي ڪڍي وڃي. جهتن ۾ شاخن جو تعداد گهٽ هئڻ کپي. جهت جي چوڌاري اهو ڏٺو وڃي ته جهت پنهنجي مادي ٻوٽي سان ڪيترو جڙيل آهي. ان کي مادي ٻوٽي کان احتياط سان کڻي چانور يا واٽر ڪورس جي ڀر ۾ رکيو وڃي. ان بعد ان کي نرسري يا باغ ۾ منتقل ڪيو وڃي. نرسري ۾ ٻوٽي کان ٻوٽي ۽ قطار کان قطار جو فاصلو 3 کان 4 فوٽ هجڻ کپي. 40 ڏينهن تائين روز پائي ڏجي. گرمي کان بچاءُ لاءِ جهتن کي پلاسٽڪ جي جاري يا ڪا مناسب چانوري جو انتظام ڪيو وڃي.

### (3) تشوڪلچر ذريعي:

هن طريقي سان ڪجي جي وڻ جا پن، گل، يا پاڙن مان ننڍڙا حصا کڻي، لٽبارٽري ۾ هڪ خاص قسم جي پاڻياٺ سان پريل شيشي جي بوتلن ۾ رکيا وڃن ٿا. انهن





شيشي جي بوتلن ۾ پوٽو جنم وٺي ٿو. اتان ڪڍي انهن کي پلاسٽڪ جي ٿيلين يا ڪونڊين ۾ وجهي، گرین هائوس ۾ رکيو وڃي ٿو. پوٽي کي مناسب خوراڪ، هوا، نمي حاصل ٿئي ٿي. اتان ڪڍي ان کي زمين ۾ پوکيو وڃي ٿو.

## آبهوا

ڪڇي جي وٺ لاءِ خشڪ آبهوا، وڌيڪ گرمي ۽ گهٽ گهم هجي. ڪڇي سم ۽ ڪلر کي برداشت ڪرڻ جي صلاحيت رکي ٿي، هن جو وٺ 23 سينٽي گريڊ کان وٺي 43 سينٽي گريڊ گرمي پد تائين سٺي واڌ ويجهه ڪري ٿو. اگر هوا ۾ پاڻي جو مقدار 35 سيڪڙو کان وڌي هجي ته هن جي واڌ ۾ خراب اثر وجهي ٿو. ڪڇي قدرتي طور خشڪ ريگستاني علائقن ۾ پيدا ٿيندي آهي. جڏهن ميوو تيار ٿيڻ لڳندو آهي ته مينهن جو پوٽ ميوو جي پڇڻ ۾ رڪاوٽ وجهي ٿو. ان لاءِ پور کان وٺي ميوو پڇڻ تائين آبهوا جو خشڪ هجڻ ضروري آهي.

## زمين

ڪڇي کي لڳائڻ لاءِ پڪي چيڪي زمين وڌيڪ موزون آهي، جڏهن ته ٻين سمورين زمينن ۾ پڻ ڪڇي لڳي وڃي ٿي، ڏٺو ته اهو به ويو آهي ته ڪڇي جو پوٽو لوٽائي زمين پسند ڪري ٿو جنهن ۾ نمڪيات موجود هجي گهڻي ڪلر واري زمين ۾ به ڪڇي ڪڍي لڳڻ کان پوءِ ڪامياب وڃي ٿي. چاڪاڻ ته ڪڇي جي وٺ ۾ لوٽن برداشت ڪرڻ جي صلاحيت وڌيڪ ٿئي ٿي. ان سان گڏ زمين ۾ ريتي ۽ چيڪي مٽي جو تناسب هجڻ ضروري آهي.

## وقتائتي پوک

کجي جا ٻوٽا ٻن موسمن فيبروري، مارچ ۽ جون - جولاءِ ۾ پوکيا وڃن ٿا. پر انهن مان جون - جولاءِ واريون جهتون وڌيڪ ڪامياب آهن ۽ اهي گهٽ مرڻ ٿيون. چاڪاڻ ته فيبروري ۽ مارچ ۾ پوکيل فصل کي گرميءَ جو مقابلو ڪرڻو پئي ٿو. ان کانسواءِ فيبروري ۽ مارچ ۾ گل ٻوٽي نمودار ٿيندي آهي، ان ڪري انهن مان جهتون ڪيڏن ڏکيو عمل آهي.

## کجي جون جنسون



اسان وٽ سنڌ ۾ ڪيتريون ئي جنسون پوکيون وڃن ٿيون. جهڙوڪ: اصيل، شڪري، نقل، نوري، خرمو، ڪربلائڻ، مدينه، دغجهلت نور، فصلي، ڪرهواري، ڪرڪڻو ڏيڏي، خار، خاڪي وارو، ڪاشو واري، اسحاق واري، عيدن شاهه، هوا واري، گهوڙي واري، پيدر وغيره آهن، جن مان اصيل، شڪري، فصلي، مدينه ۽ دغلت نور وغيره سفارش ڪيل جنسون آهن.



دنيا ۾ سڀ کان وڌيڪ پسند ڪيون ويندڙ جنسون جن جي دنيا جي مارڪيٽن ۾ تمام گهڻي گهرج آهي، جن جا نالا هي آهن:

1. مد جول
2. اجوا
3. امبر
4. ميٽرون
5. نوادار
6. شيشي
7. ڪيٽلاس
8. برهي

سنڌ جي ڪڇي جي آبادگارن جي خوش نصيبي آهي جو سنڌ ايگريڪلچرل گروٽ پروجيڪٽ تحت مٿين سمورين جنسن جا ٽشو ڪلچرل ذريعي پيدا ڪيل صحتمند ٻوٽا موجود آهن. ڪڇي جا آبادگار اهي جنسون پوکي ٻاهرين ڪڇي جي مارڪيٽن ۾ موڪلي چڱو نائو ڪمائي سگهن ٿا.

## پوکڻ جو طريقو

ڪڇي جي پوکڻ جا ڪيترائي طريقا اختيار ڪيا وڃن ٿا، پر انهن ۾ گهڻو مقبول طريقو ”چورس“ پوکائي آهي، ڇاڪاڻ ته وڻن جي وچ ۾ ڪافي فصل پوکي سگهجن ٿا. هن طريقي مطابق 20x20 فوٽن جي فاصلي تي ٻوٽا پوکيا وڃن ٿا، جنهن ۾ في ايڪڙ اٽڪل 109 ٻوٽا لڳن ٿا. ڪڏهن ڪڏهن 22x22 فوٽن جي فاصلي تي به ٻوٽا پوکيا وڃن ٿا.

## کڏا تيار ڪرڻ:

باغ لڳائڻ کان اڳ زمين جي چڪاس ڪرائجي. پوءِ ٽي يا چار اونها هر ڏجن ۽ زمين کي سنوت ۾ آڻي گهربل فاصلي تي بنا ۽ اڏون تيار ڪجن ۽ پوءِ زمين کي

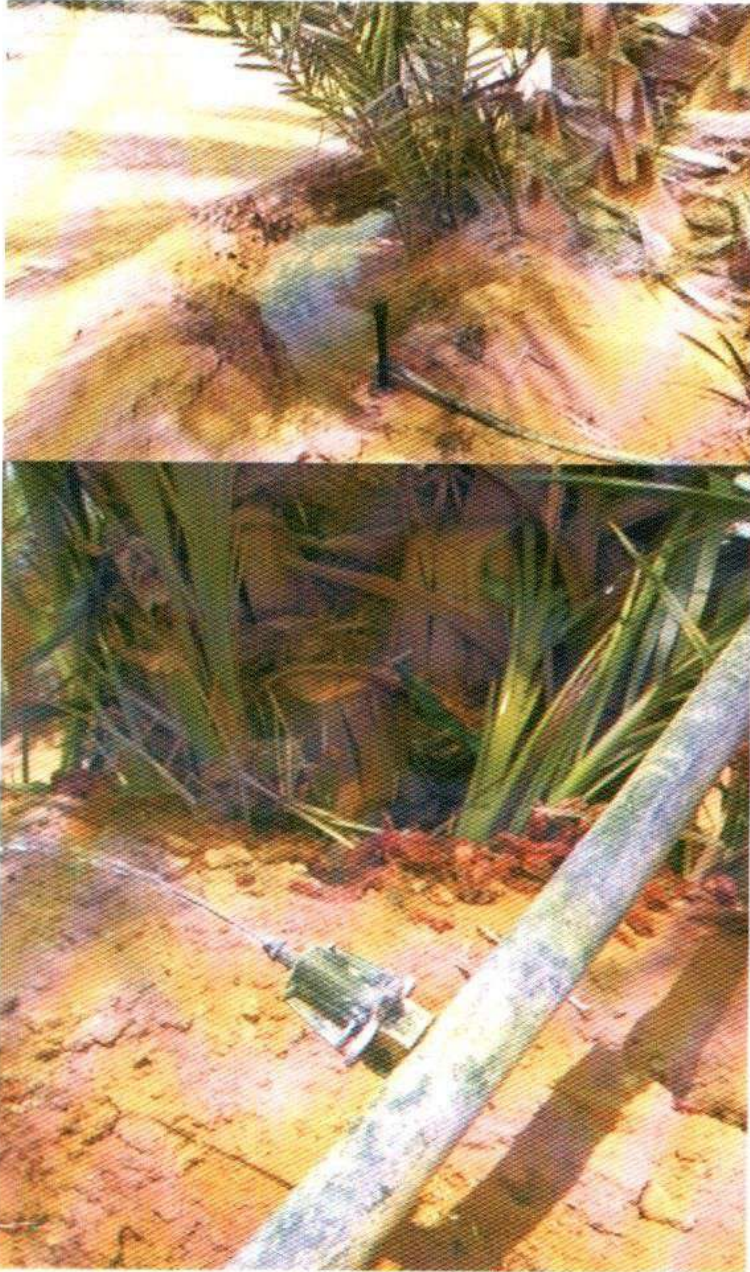


ڪليو ٿي ڇڏي ڏجي. پوئن لڳائڻ لاءِ جنس آهر گهربل فاصلي تي زمين ۾ ڪانن وسيلي نشان لڳائي پوءِ ان جاءِ تي تي فوت اونها ۽ تي فوت ويڪرا کڏا کوٽجن ۽



ٻن هفتن تائين اهي کڏا ڪليا ڇڏجن ته جيئن هوا ۽ سج جي روشني وسيلي نقصان وارا جيت وغيره ناس ٿي وڃن. ان کان پوءِ هڪ حصو کڏي جي مٿين مٽي، هڪ حصو شاخ جو لت ۽ ايتري تعداد ۾ چيڙي وارو سٽريل پاڻ ملائي، کڏو پورو پرڃي. جيڪڏهن اڏوهي جو خطرو هجي ته ڪلورو پائريفاس يا لارسبين يا اٿال استار يا اميڊا ڪلوروپرڊ مليل پاڻي، کڏن جي اندروني پٽين تي چٽڪارجي. اها ڳالهه تجربن ۽ مشاهدن مان ثابت ٿي آهي ته جيڪڏهن ٻچن يا جهت جي هيٺان واري هوندي ته پوکي بهتر ٿيندي، چاڪاڻ ته واري ۾ ٻچا ڳرڻ ۽ سٽڙ کان بچي ويندا آهن. ٻچا يا جهت کڏي ۾ پوري ان جي چوگرد مٽي چڱي طرح دٻائجي. بعد ۾ شام جي وقت پاڻي ڏجي.

## پاڻي جو استعمال



ڪجھي جو وڻ قدرتي حالتن ۾ پاڻي جي ويجهن علائقن ۾ پيدا ٿئي ٿو. پوکائي کانپوءِ ان کي ڪافي پاڻي ڏنو وڃي ٿو. پاڻي جو مقدار موسم ۽ ٻوٽي جي عمر تي مقرر ڪيو وڃي. نئون باغ لڳائڻ کان پوءِ 40 ڏينهن تائين روزانو هلڪو پاڻي ۽ 40 ڏينهن کانپوءِ هڪ ڏينهن ڇڏي، ٻئي ڏينهن، 80 ڏينهن تائين ۽ ان بعد هڪ هفتو ڇڏي، ٻئي هفتي ۾ پاڻي ڏنو وڃي. جڏهن ٻوٽو پاڙون هڻي وٺي ته گرمين ۾ هر هفتي ۽ سياري ۾ ٻن ٽن هفتن ۾ پاڻي پيارجي. ميو بدار باغ کي گرمين ۾ ستين ڏينهن ۽ سردين ۾

پنڌرين ڏينهن پاڻي ڏنو وڃي. پر گل اچڻ وقت پاڻي نه ڏجي بي صورت ۾ گلن جي بجاءِ وٽن ۾ ڦوٽهڙي جو امڪان وڌي ويندو آهي، جنهن جي ڪري گل گهٽ نڪرندا آهن، جڏهن ميوو چڻي برابر ٿئي ته پاڻي جلدي ڏيڻ گهرجي ڇاڪاڻ جو

گرم موسم ۾ وڻن، تارين، پنن ۽ ميوِي جي واڌ ويجهه جي رفتار وڌي ويندي آهي. انهيءَ ڪري هن موسم ۾ وڻن کي پاڻيءَ جي ضرورت وڌي ويندي آهي. جون ۽ جولاءِ جي مهينن ۾ گرمي تمام گهڻي ٿيندي آهي، انهيءَ ڪري انهن ڏينهن ۾ هڪ هفتي جي وقفي سان پاڻي ڏيڻ گهرجي جيئن ميويدار وڻ وڌ ۾ وڌ خوراڪ حاصل ڪري سگهن. سياري جي موسم ۾ ميويدار وڻن کي پاڻي گهٽ ڏجي، چاڪاڻ جو زمين ۾ پاڻي جذب ڪرڻ جي رفتار گهٽجي ويندي آهي ۽ وڻن جي پنن مان پاڻي بخارن جي صورت ۾ تمام گهٽ نڪرندو آهي. انهيءَ صورت جيڪڏهن پاڻي وڌيڪ ڏبو ته پاڻي بيهي ويندو جنهن ڪري وڻن جي پاڻن کي نقصان پهچڻ جو انديشو هوندو آهي. انهيءَ ڪري سياري جي موسم ۾ گهڻو پاڻي ڏيڻ يا جلدي جلدي پاڻي ڏيڻ کان پرهيز ڪرڻ گهرجي.

## پاڻ جو استعمال

عام طور زميندار ڪڇي جي باغن ۾ پاڻ استعمال نه ڪندا آهن. اڳر پاڻ استعمال ڪيو وڃي ته فصل پلو ٿيندو. پاڻ جي چونڊ زمين جي مٽي تپاسي ڪئي وڃي. زمين جي زرخيزي ۽ ٻوٽي جي عمر ڏسي پاڻ استعمال ڪجي. ڪيميائي پاڻ سان گڏ چيٽي يا مال جو پاڻ ضروري آهي. مال جو تازو پاڻ هرگز استعمال نه ڪجي. سنڌ ۾ آڪٽوبر، نومبر ۽ بين علائقن ۾ ڊسمبر جي مهيني ۾ سڙيل پاڻ استعمال ڪجي. جڏهن ته نائٽروجن جو اڌ مقدار فاسفورس ۽ پوٽيشم جو پورو مقدار گل ٻاٽي کان هفتي يا ٻن هفتن کان اڳي باغ ۾ پاڻ استعمال ڪجي. نائٽروجن جو باقي مقدار ميوِي جهلڻ کانپوءِ اپريل جي مهيني ۾ ڪيو وڃي. تڙ کان هڪ فوٽ پري وجهي، اثر واري گڏ ڪري، پاڻي ڏنو وڃي.

## پاڻ جو مقدار

جيڪڏهن اين پي ڪي پاڻ استعمال ڪرڻو آهي ته هڪ کان چار سالن جي پوٽي کي 20 - 10 ڪلو گرام مال جو ڳريل سٽريل پاڻ ۽ 450 - 225 گرام تائين زرخيز ڏيڻو آهي. جڏهن ته 4 - 6 سالن جي پوٽي کي 30 - 25 ڪلو گرام مال جو ڳريل سٽريل پاڻ ۽ هڪ ڪلو گرام زرخيز ڏيڻو آهي. اهڙي طرح 6 کان 10 سالن جي يا ان کان وڌيڪ عمر جي پوٽي کي 50 - 35 ڪلو گرام مال جو پاڻ 2 - 15 ڪلو گرام زرخيز ڏيڻ کپي.

پوٽي جي عمر سالن ۾	پاڻ ڏيڻ جو وقت	يورپا (گرامن ۾)	سنگل سپر فاسفيت (گرامن ۾)	سلفيت آف پوٽاش (گرامن ۾)
هڪ	آڪٽوبر - نومبر	200	50	100
ٻه	آڪٽوبر - نومبر	200	100	200
ٽي	آڪٽوبر - نومبر	300	150	300
چار	آڪٽوبر - نومبر	400	200	400
پنچ	آڪٽوبر - نومبر	500	250	500
ڇهه	آڪٽوبر - نومبر	600	300	600
ست	آڪٽوبر - نومبر	700	350	700
اٺ	آڪٽوبر - نومبر	800	400	800
نو	آڪٽوبر - نومبر	900	450	800
ڏهه يا ان کان مٿي	آڪٽوبر - نومبر	1000	500	1000

نوٽ: جڏهن ته وڻن جو ڳريل سٽريل پاڻ جوان وڻن کي 20 ڪلوگرام في وڻ ڏيڻ گهرجي.

## لڳ جو عمل

ڪجي ۾ نر ۽ مادي گل جدا جدا وڻن ۾ ڦٽندا آهن. جنهن جي ڪري نر ۽ مادي گلن ۾ ميلاپ ۽ مادي جي لڳ جو عمل ڏکيو آهي. جو ميوي جو ضامن آهي. لڳ جو عمل هوا ۽ ڪيڙن ذريعي به ٿئي ٿو مگر بهتر پيداوار لاءِ هٿرادو طريقو استعمال ڪري نر گلن جو مادي جي مٿان رکڻ ضروري آهي.

ڪجي جي نر گلن جون لڙهيون يا تاريون



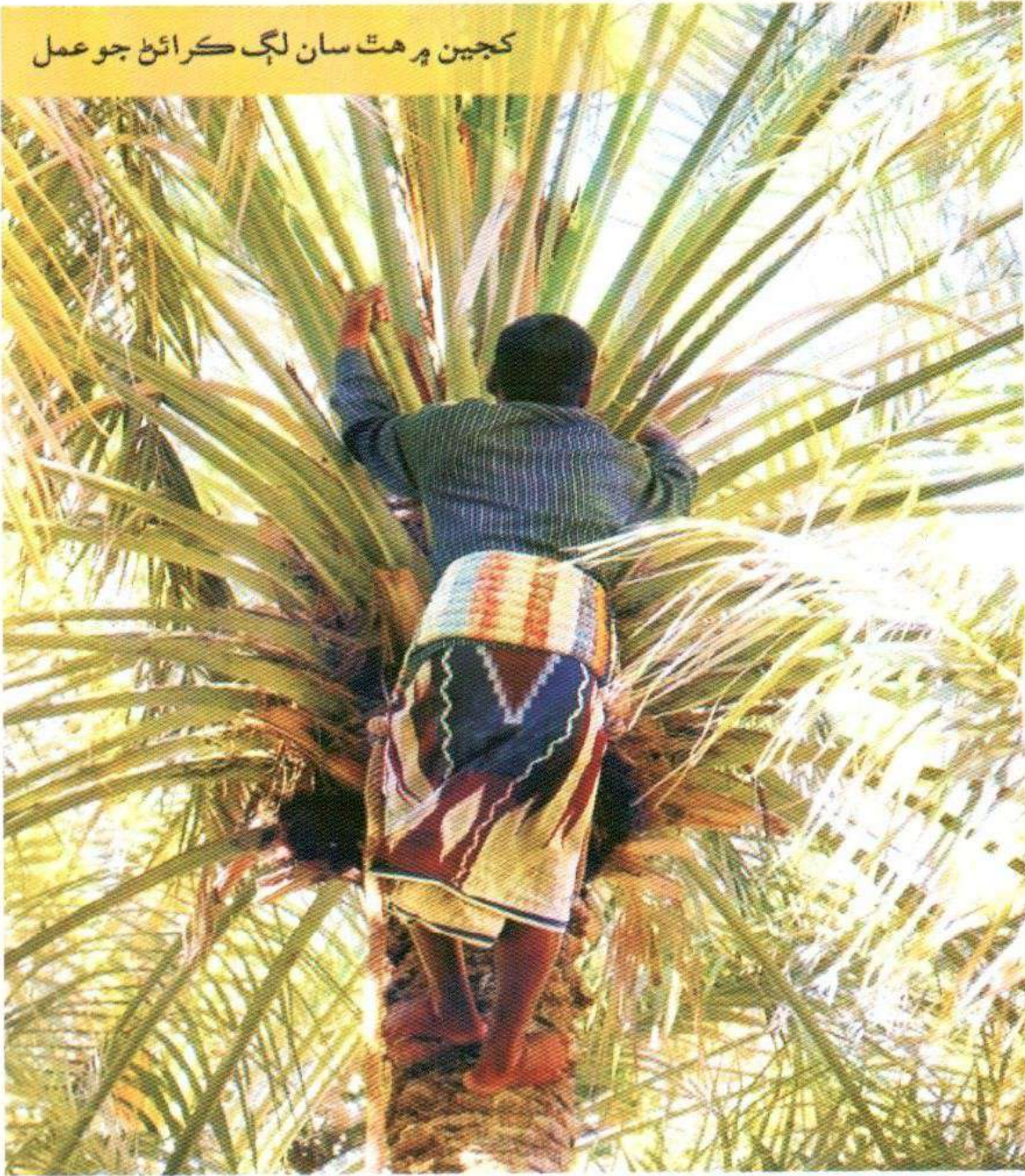
گلن جون لڙهيون (تاريون) فيبروري کان مارچ تائين پچڻ شروع ٿينديون آهن. هٿرادو طريقو استعمال ڪرڻ لاءِ هيٺ درج ٿيل تفصيل ڏنل هدايتون پيش ڪجن ٿيون.

1. جڏهن مادي گلن جون لڙهيون (تاريون) پچن ته نر گلن جون 2 کان 3 لڙهيون



مادي گلن جي گڏين ۾ رکي ڇڏجن. هيءَ عمل 2 کان 3 دفعا جاري رکجي ته مختلف وقتن تي پچندڙ لڙهيون (تاريون) لڳ ڪرائي سگهجن.  
2. پچل نر جون لڙهيون (تاريون) ٻه ٽي ڏينهن اس ۾ رکجي، زرد رنگ جا داڻا ڪڍي، ڪپهه تي لڳائي يا هٿرادو اوزار سان لڳ جو عمل شروع ڪجي.

ڪجين ۾ هٿ سان لڳ ڪرائڻ جو عمل

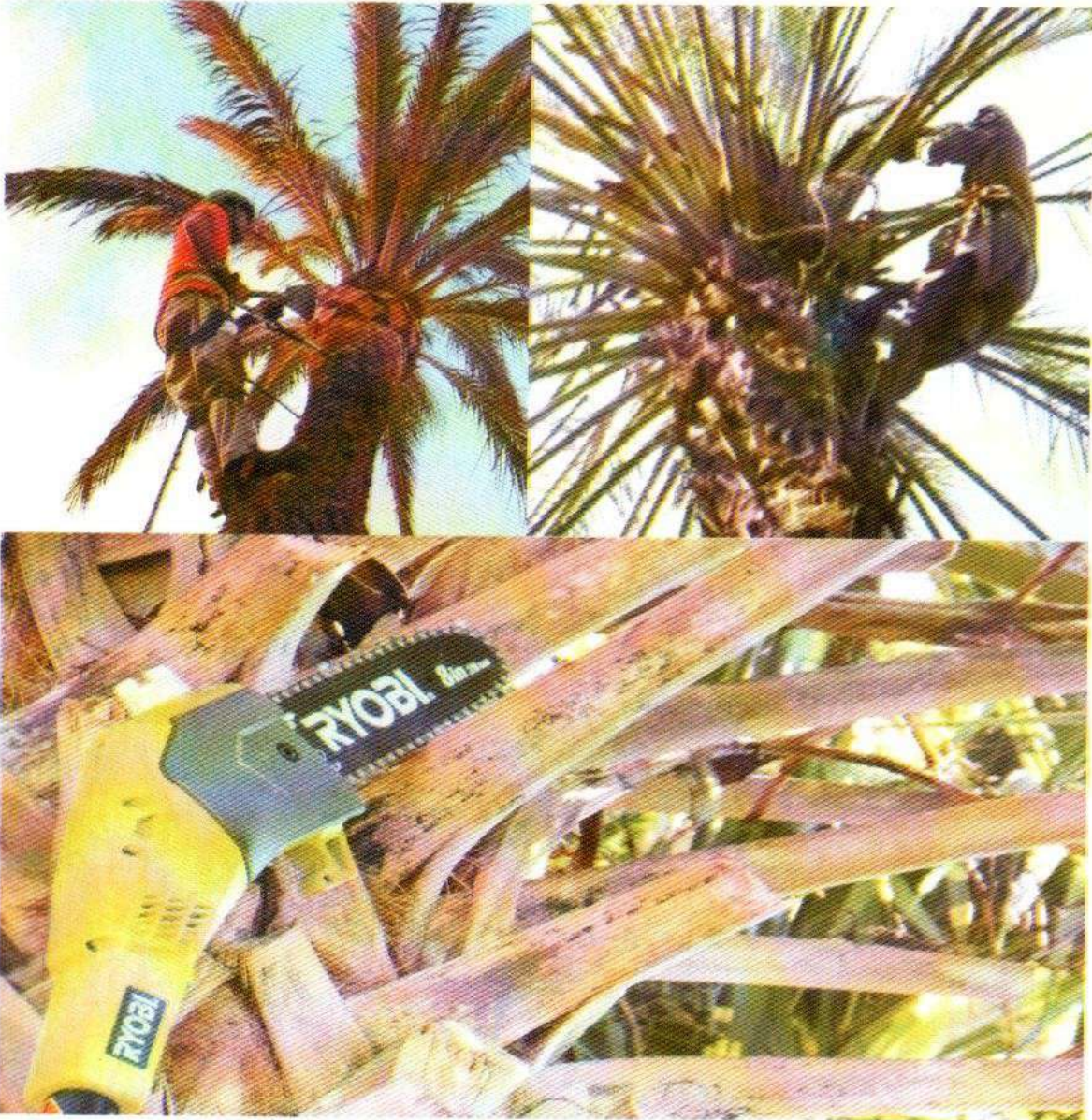


3. لڳ جو عمل صبح 9 بجي کان پهرين نه ڪجي، ڇاڪاڻ ته ان وقت هوا ۾ نمي گهڻي مقدار ۾ هوندي آهي. نر لڙهيون (تاريون) ضايع ٿي سگهن ٿيون.
4. مادي گلن جون لڙهيون (تاريون) کلڻ کان پوءِ 24 ڪلاڪن جي اندر عمل مڪمل ڪجي ڇاڪاڻ ته 24 ڪلاڪن جي مدي گذرڻ کان پوءِ گلن جو لڳ ڪرائڻ ناممڪن آهي.
5. لڳ جي عمل وقت پاڻي روڪيو وڃي. لڳ کان پوءِ مينهن پئي ته هي عمل ٻيهر شروع ڪجي.
6. نر داڻا حاصل ڪرڻ لاءِ پڪل لڙهيون (تاريون) ڪاٽيو جنهن جي نشاني اها آهي ته اگر انهن کي هٿ جي انگرين سان دٻائبو ته چرچر جو آواز نڪرندو ۽ ٻاهرين کل ڦاٽي پوندي.
7. باغبان هر 100 مادي ڪجي جي وٽن لاءِ 5 نر ڪجور پوکين، جيڪي لڳ جي عمل ۾ مددگار ثابت ٿيندا.
8. اگر لڳ وارو عمل هٿرادو اوزار سان ڪرڻو پئي ته لڳ واريون ڪم ايندڙ لڙهيون (تاريون) ان ۾ سڪائي هڪ سنهي ڇاڻي رستي اوزار ۾ داخل ڪن، هن اوزار کي هڪ دم اُس ۾ سڪائجي.



## چانگه ڪرڻ

ڪجين جي وڻن جي چانگهه ضروري آهي پر گهڻي چانگهه جي ڪري ميوو ٿورو ۽ پاڇا ٿوڻي ٿو. ننڍن وڻن ۾ پهرين ٻن سالن ۾ چانگهه نه ڪجي ۽ ٻين پنجن سالن ۾



چانگهه خبرداريءَ سان ڪجي. هر ٻن سالن کان پوءِ هيٺين چڙهين جي چانگهه ڪجي.



## ميوي کي مينهن کان بچائڻ

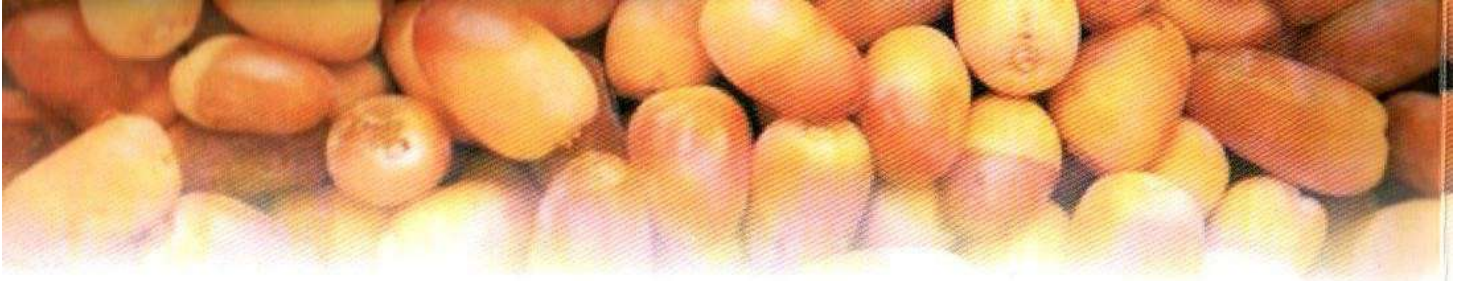
ميوو جڏهن ڏنگ جي صورت اختيار ڪندو آهي ته ميوو هيٺان کان پچڻ شروع ڪندو آهي. ان وقت مينهن ميوي لاءِ خطرناڪ ثابت ٿيندو آهي. لڳاتار مينهن



ميوي کي ساڙي ڇڏيندو آهي. مينهن وسط کان اڳ ڳوچن کي تڏن سان ڍڪي ڇڏجي. اهو ضرور آهي ته هوا جي گذر لاءِ ڪجهه وڻي رکجي. اگر گهڻي مينهن جو امڪان هجي ته ميوي کي ڏنگ جي حالت ۾ توڙي اُس ۾ سڪائجي. هي ڪور (غلاف) عام طور ميوو جڏهن ڏوڪي جي حالت ۾ رسي ته ڇاڙهي ڇڏجي.

نوٽ: ڊيوپانت ڪمپني جي ٽيوڪ ڪمپني جا ٿيلها ڪجي جي چڱن تي ڇاڙهڻ لاءِ زياده فائديمند آهن.

هي ٿيلها خاص طرح جي ڪپڙي مان ٺهيل آهن. جن منجهان هوا جو گذر ته ٿي سگهي ٿو پر پاڻي نٿو گذري سگهي. جنهن جي ڪري ڪجين کي نقصان نه ٿو ٿئي.



## نقصانڪار جيت

ڪجي جي وڻن کي ڳاڙهي تنڊڻيءَ، چلر وارو ڪينٽون ۽ ميوي واري ڪينٽون حملو ڪري نقصان پهچائين ٿا، پر هن وقت سنڌ ۾ ڪجين جي باغ ۾ سڀ کان وڌيڪ تباهي ڪندڙ جيت ڪجي جو ڳاڙهو تنڊڻو آهي. جنهن جو تفصيلي ذڪر هيٺ ڏجي ٿو.

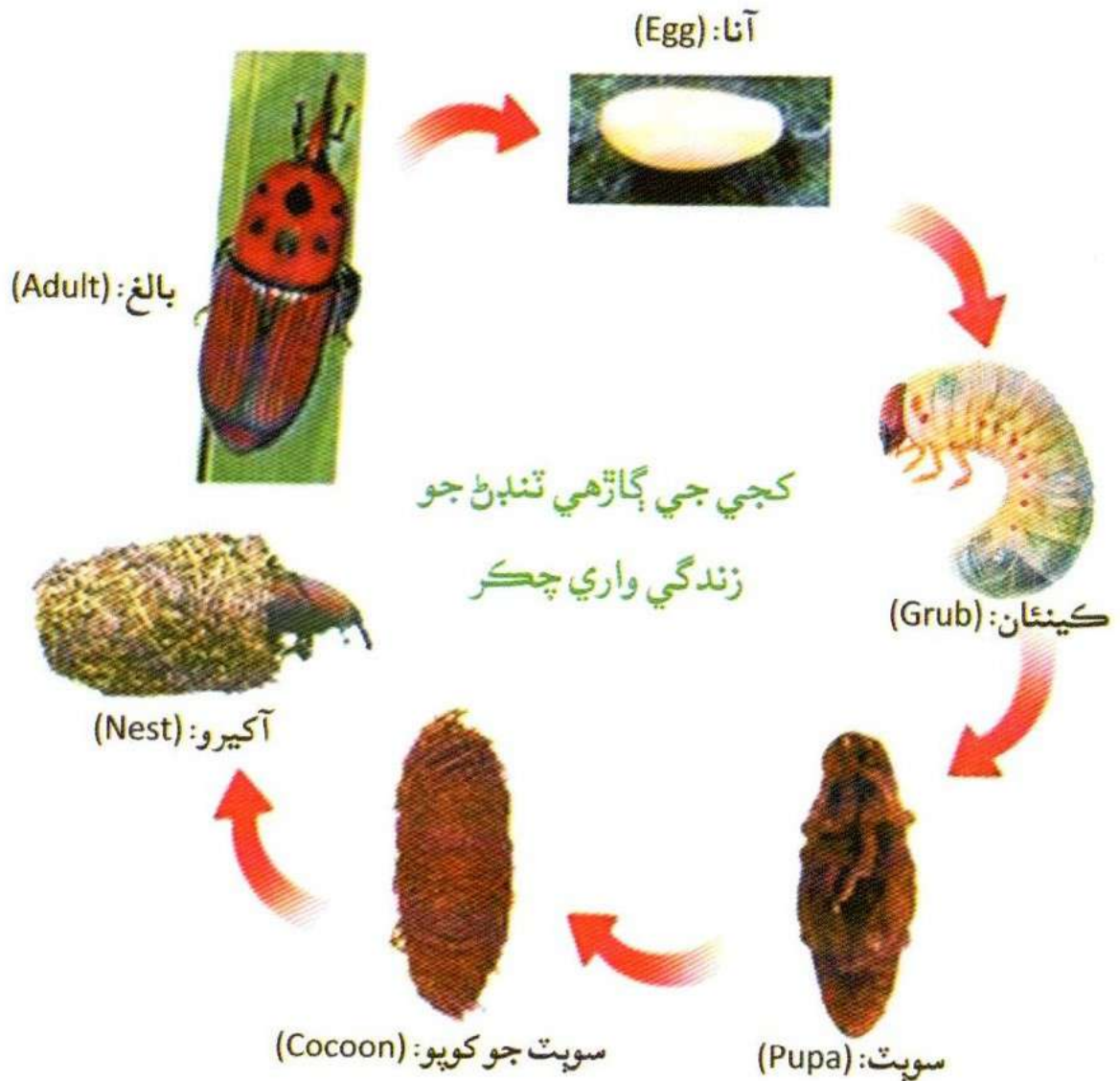
ڪجي جو ڳاڙهو تنڊڻو (Red Palm Weevil):

*Rhynchophorus ferrugineus*



سنڌ اندر هن جيت جو شروعاتي حملو 1980ع واري ڏهاڪي ۾ خيرپور ۽ سکر وارن علائقن ۾ ڏٺو ويو. وقت گذرڻ سان گڏوگڏ هن جيت جو حملو وڌندو ويو. هن

وقت هي جيت تمام گهڻي شدت اختيار ڪري ويو آهي. هن جيت جي حملي سبب آبادگارن جو تمام گهڻو نقصان ٿي رهيو آهي. هن جيت جي زندگي واري چڪر جي سڃاڻپ هيٺ ڏجي ٿي.





### آنا: (Egg)



هن جيت جي بالغ مادي سراسري طور 204 آنا لاهيندي آهي. آنا اڪثر ڪري ڪجي جي نرم حصن تي لاهيندي آهي. اها جڳهه جتان جهتون ڪڍيون وينديون آهن. آنا اڇي رنگ تي مائل ٿيندا آهن. ٽن مان 3 ڏينهن اندر ڪينٽان نڪري ايندا آهن.

### ڪينٽان: (Grub)

هي ڪينٽان اڇاڻ مائل ۽ سندن مٿو هلڪو ناسي رنگ جو هوندو آهي. هي ڪينٽان ڪجي جي ٿڙ اندر نرم حصن کي کائيندا آهن ۽ سرنگهه ٺاهيندا آهن ۽ سرنگهه ٺاهي ٿڙ جي مٿين طرف هلندا ويندا آهن. جيڪي اندر ٿي اندر ٿڙ کي کائي ڪوو ڪري ڇڏيندا آهن.





### سوٽ: (Pupa)



ڪينئون جڏهن پنهنجي جواني جو وقت پورو ڪندو آهي ته پوءِ پنهنجي مٿان ڪاڀر جو هڪ ڪوپو ٺاهي ان ۾ ويهي رهندو آهي. سوٽ مان 12 کان 20 ڏينهن اندر بالغ نڪري ايندو آهي.

### بالغ: (Adult)



ڪجي جو هي تندرٽ ڳاڙهاڻ مائل هلڪي ناسي رنگ جو ٿيندو آهي سندس مٿي تي هڪ مڙيل سونڊ ۽ ٻه مڇون ٿينديون اٿس. هن جيت جي بالغ مادي نر کان ٿورو وڏي ٿيندي آهي. هن جيت جا بالغ رات جو اڏامندا / گهمندا آهن.



## نقصان جون نشانيون: (Damage Symptoms)



1. هن جيت جو اڪثر حملو زمين جي سطح کان اڌ يا هڪ فوٽ مٿي جهتئين نڪرڻ واري جڳهه تي ٿيندو آهي.
2. هن جيت جو حملو 5 کان 12 سالن جي عمر وارن وٽن ۾ وڌيڪ ڏٺو ويو آهي.
3. نقصان وارن ٿڙن ۾ جيڪي سوراخ هوندا آهن انهن مان ڪنٽور نما هلڪي ناسي رنگ جي پاڻياٺ نڪرندي آهي.
4. شديد حملي جي صورت ۾ ٿڙاندر ڪرت جي ڪٽڻ وارو آواز ٻڌڻ ۾ ايندو آهي.
5. شديد حملي جي صورت ۾ ڪچي جا پن ۽ لامون هيڊاڻ مائل ٿينديون آهن. آخرڪار نتيجي ۾ هوا لڳڻ ڪري ڪچي جو وڻ ڪري پوندو آهي.
6. حملي آور وڻ ۾ آنا، ڪينٽان، سوٽ ۽ بالغ موجود هوندا آهن.

## احتياطي تدبيرون: (Precautionary Measures)

1. باغ جي اندر گندگاهه کي کڍي صاف ڪرڻ گهرجي.
2. باغ ۾ اونها هر ڏيڻ گهرجن.
3. پاڻي ۽ پاڻ سفارش ڪيل طريقن سان ڏيڻ گهرجي.
4. ڪجين جي باغ اندر ڪيلي ۽ ڪمند جي پوک هرگز نه ڪرڻ گهرجي ڇو ته ٻئي فصل هن جيت جي واڌ ويجهه ۾ مددگار ثابت ٿيندا.
5. نون باغن ۾ تندرست جهتون لڳائڻ گهرجن.
6. باغن اندر جنتر، برسيم، لوسڻ ۽ گوار وغيره پوکڻ گهرجي ائين ڪرڻ سان زمين جي زرخيزي وڌندي ۽ ان سان گڏوگڏ ڪجين جا وڻ صحتمند رهندا ۽ بهتر پيداوار ڏيندا.
7. باغ اندر گڏ تمام گهڻي احتياط سان ڪرڻ گهرجي، جيئن وڻ يا ان جي پاڙ کي ڪو زخم نه رسي، ڇو ته زخم واري جڳهه تي مادي تنڊڻي آنا لاهيندي آهي.
8. سڪل لامن کي تيز ڌار واري اوزار سان ڪٽڻ گهرجي.
9. جهتون تمام گهڻي احتياط سان ڪڍيون وڃن جهتن نڪرڻ واري جڳهه تي گاڏين جو استعمال ٿيل موبل آئل (ڪارو تيل) هنيو وڃي يا ڊيزل تيل جو ڦوهارو ڪجي. ان کانسواءِ ٿوم کي ڪٽي، ان ۾ ٿورو ڪونٽر ملائي زخم واري جاءِ تي لڳائجي، انهن سڀني تدبيرن جي استعمال کان پوءِ ٻن يا ٽن ڏينهن کانپوءِ ان کي مٽي سان ڍڪي ڇڏجي.
10. ڪجي جي باغ اندر گهٽ پاڻي وڻندڙ فصل پوکيا وڃن.
11. ڪجي جي ٿڙ ٻاهران دڪا ٺاهڻ گهرجن، جيئن پاڻي سڌو سنئون وڻ جي ٿڙ کي نه لڳي.
12. جيڪڏهن ڪجي جو وڻ نقصان سببان ناقابل اصلاح هجي ته ان کي هڪدم ڪڍي، ختم ڪري ڇڏجي ته جيئن گاڙهي تنڊڻي جي واڌ ۽ پکيڙ کي روڪي سگهجي.



### ضابطو: (Control)

جيئن ته هي تندرست پنهنجي زندگي جو دورو وڻ ۾ ئي مڪمل ڪندو آهي، ان ڪري قوهاري ذريعي ختم ڪرڻ ڏکيو ٿي پوندو آهي، ان ڪري فاسٽ ٽاڪسن گوريون يا ڪاربيٽ (ڪيليشم ڪاربائيڊ) جهڙا ڪنٽرول وڌيڪ مؤثر ۽ ڪارآمد ثابت ٿيا آهن.

### طريقيڪار:

سڀ کان پهريائين تڏهڻي جي ڪري نڪتل سوراخ کي ڪنهن لوهي تار وسيلي صاف ڪجي پوءِ انهن سوراخن ۾ هڪ يا ٻه فاسٽ ٽاڪسن گوريون في سوراخ ڪاربيٽ جا ننڍڙا ٽڪرا هڪ يا ٻه في سوراخ استعمال ڪجن. جيڪي ڪينئن، سوپٽ ۽ بالغ جي خاتمي لاءِ ڪارآمد ۽ مؤثر آهن. گورين يا ڪاربيٽ کي سوراخن ۾ وجهي پوءِ انهن سوراخن کي گاري سان چڱي طرح بند ڪيو وڃي ته جيئن گوريءَ جا ڪاربيٽ يا فيومس (دونهون) سڄي تڙ جي اندرئين حصي ۾ ڦهلجي وڃن ته جيئن هن جا ڪينئن ۽ بالغ ختم ٿي وڃن.



## ميوو وارو جيت / نقصان جون نشانينون : (Fruit Borer)



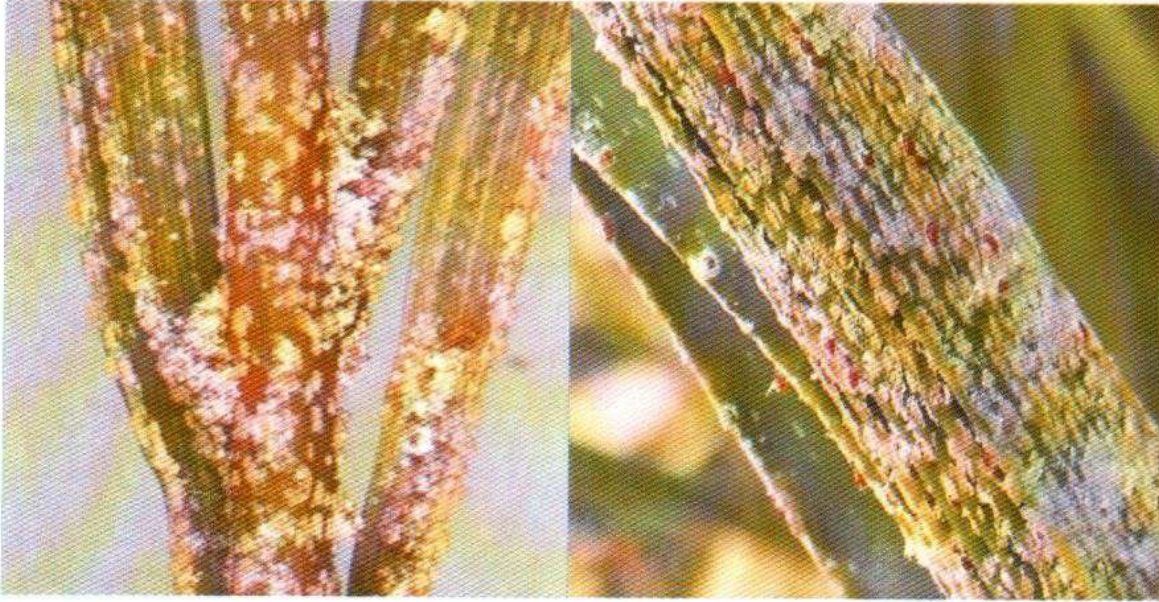
هن جيت جا ڪينٽان ڪجي جي ڪري ڪچي ميوو کي نقصان پهچائين ٿا، ڪينٽون ميوو جي ٽوپي جي ڀرسان سنهو سوراخ ڪري ميوو اندر داخل ٿئي ٿو ۽ ان جي ڳپ ۽ نرم ڪوڪڙي کي کائي نقصان پهچائي ٿو هن ڪينٽين جا حملي آور ميوو وڻ مان ڇڏي وڃن ٿا، جنهن ڪري ڪچي جي پيداوار کي ڪافي نقصان رسي ٿو.

### احتياطي آپاءَ:

1. ڪجين جي باغن کي گندگاه کان صاف رکجي ته جيئن جيت وغيره پنهنجو نسل وڌائي نه سگهن.
  2. پاڻ ۽ پاڻي سفارش ڪيل مقدار ۽ صحيح طريقي سان وقت تي ڏيڻ ڪپي.
  3. جنهن ڪچي جو وڻ ۾ هن ڪينٽن جو حملو نظر اچي ته ان ڪچي جي گوشن کي اهڙيءَ طرح هٽ هڻجي جيئن حملو ٿيل ڪچو ميوو هيٺ ڪري پوي ۽ پوءِ انهن ڪريل ميون کي گڏ ڪري ساڙجي يا زمين ۾ پورجي.
- هيٺيان ميٽريل ميوو کي ساڙڻ ۽ گندگاه ختم ڪرڻ کانپوءِ باغ ۾ پاڻي ڏجي ته جيئن باقي زمين تي ڪريل / بچيل ڪينٽان به مري وڃن.



## اسڪيلز يا چلر : (Scals)



هي جيت ڪجي جي پنن ۽ ڪجي جي ڏانڊين تي چنبرڙيل هوندا آهن ۽ اتان ئي پوتڻي جو رس چوسيندا رهندا آهن، نتيجي ۾ پوتو ڪمزور ٿي ويندو آهي، جنهن ڪري ميوو تعداد ۾ گهٽ، سائز ۾ ننڍو ۽ بدصورت ٿيندو آهي.

### بچاءَ:

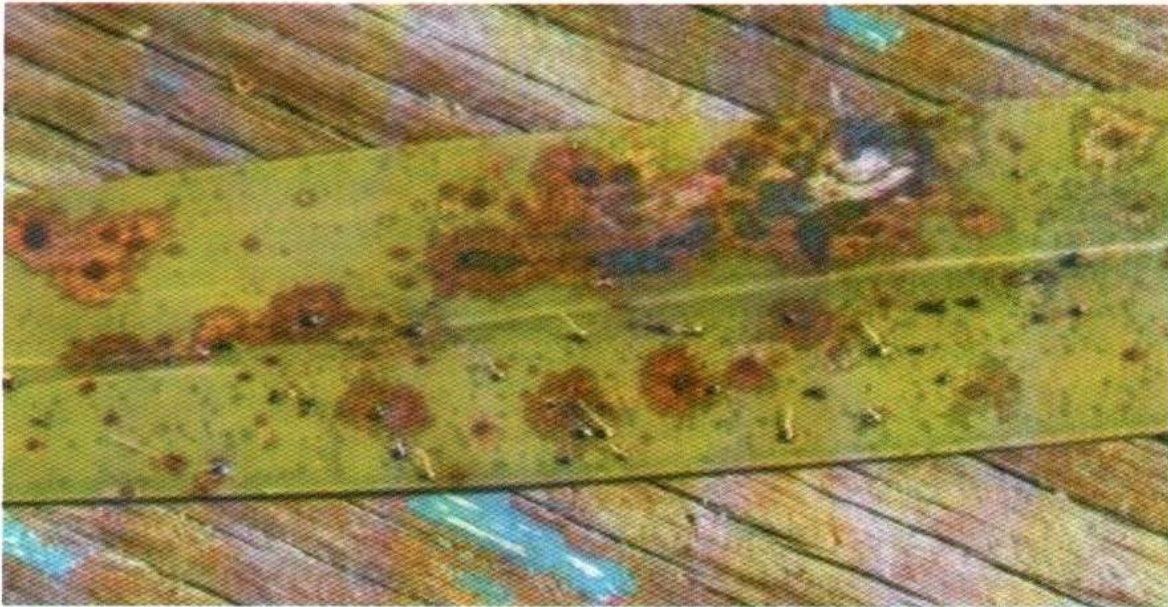
بيماري لڳل پوتن تي سپراسائيڊ اسڪالِيڪس يا ٻي پرائز زهريلي دوا استعمال ڪجي. 10 کان 7 ڏينهن جي ساھي کان پوءِ اسپري 2 کان 3 دفعا ڪريو. ان کانسواءِ ڏيڍ کان ٽي ڪلو گرام داڻيڊار زهر وڙ جي هيٺ وجهي گوڏي ڪجي ۽ پاڻي ڏجي.



## ڪجي جون بيماريون

سنڌ ۾ ڪجين کي ڪا خاص بيماري کان نقصان نه رسندو آهي پر تنهن هوندي به ڪجهه اهم بيمارين جو ذڪر ڪجي ٿو جيڪي ڪڏهن ڪڏهن نقصان جي حد تائين پهچي وينديون آهن.

### ڪانگياري:



هن بيماري کان هر عمر جو ٻوٽو متاثر ٿئي ٿو. هن بيماري ۾ پتن تي ڪارا داغ نمودار ٿين ٿا. سخت بيماري جي اثر ڪري پن خشڪ ٿي پون ٿا. بيمار وڻن ۾ ناقص ۽ گهٽ تعداد ۾ ميوو لڳي ٿو. اگر علاج نه ڪبو ته وڻ ختم ٿي ويندو.

### بچاءَ:

1. لابياري يا ميوو لاهڻ کانپوءِ بيمار شاخن جي وڍ ڪٽ ڪئي وڃي.
2. بيماري وارا پن ساڙيا وڃن.
3. هڪ ڪلوگرام سلفوران 100 گئلين پاڻي ۾ ملائي 3-4 اسپري ڪيا وڃن.



## ڪجھي جي وڻ جو سڙڻ:



ڪجھين ۾ اڇانڪ سڙڻ جو سبب هڪ فنجي فيوزيرم سلوني (*Fusarium solanni*) آهي. هي بيماري هر قسم ۽ هر عمر جي ٻوٽي تي حملو ڪري سگهي ٿي. هن بيماري جو حملو وڻ تي هيٺان کان شروع ٿي مٿي چوٽي ڏانهن وڌي ٿو. پر بيماري جون نشانيون مٿئين حصي تي ئي ظاهر ٿينديون آهن. جنهن ۾ پنن جو رنگ هيڊائڻ مائل سائويا بلڪل هيڊا ٿي ويندا آهن. اهڙي طرح پنن جي وچين ڏانڊي ۽ ڪنڊا اڇا ٿيڻ لڳندا آهن ۽ آخر ۾ ٻوٽي جا مٿيان سڀئي حصا خشڪ ٿي مري ويندا آهن.

## بچاءُ:

ڪاربنڊا ازم 3 گرام في ليٽر جي حساب سان محلول ٺاهي ٻوٽي جي چلهي ۾ وجهجي. يا ڪابه سرائيٽ پذير فنجي مار (Fungicide) زهر استعمال ڪجي.



ميوو جو سٽرٽ:



بارشن ۽ نميءَ جي ڪري ميوو ڦاٽي پئي ٿو.

### بچاءَ:

ڪجور جي چڳن تي واٽر ڀروف  
ٿيلهيون چاڙهيون وڃن.





## برداشت

ڪجي جو ٻوٽو چوٿين سال ميوو جهلي ٿو. جولائي يا آگسٽ ۾ ميوو پچي راس ٿئي ٿو. مڪمل پيداوار 10 - 8 سالن کان پوءِ حاصل ٿئي ٿي. هڪ ٻوٽو 40 کان 80 ڪلو گرام ميوو جهلي ٿو. ميوو جي فڪري ۽ برداشت وقت ڪافي حصو ضايع ٿي ويندو آهي.



ميوو لاهڻ وقت هيٺ ذڪر ڪيل تدبيرون ۽ احتياطي ڪريو.

ڪجي جو ميوو پچڻ کان اڳ نه ٽوڙيو. ڇو جوان ۾ ڪڙاڻ ٿئي ٿي ۽ منڊي ۾ قيمت نه ٿي ملي. اگر پڪل ميوو دير سان لاهجي ٿو ته سڙيو وڃي. ان لاءِ ضروري آهي ته پڪل ميوو کي بروقت برداشت ڪريو. ميوو پچندو آهي ته ان جو رنگ پيلو ٿي پوندو آهي، منار مڪمل ٿيندي آهي. اڪثر آبادگار ميوو لاهي زمين تي پڪيڙي ڇڏيندا آهن، جتان ان کي ڪيڙا لڳن ٿا. ميوو ڏاڪڻ رکي ٽوڙجي ۽ ان جي حفاظت ڪجي.

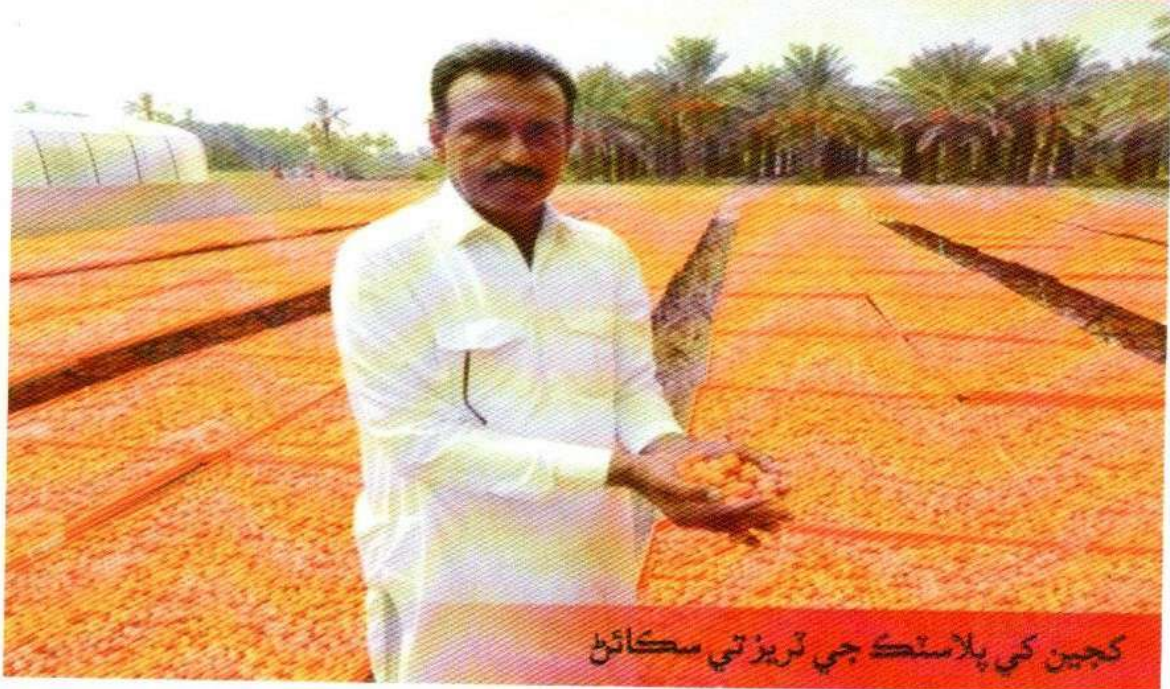


## ميوِي کي خشڪ ڪرڻ

(1) تڏن تي خشڪ ڪرڻ



ڪڇين کي تڏن تي سڪائڻ



ڪڇين کي پلاسٽڪ جي ٽريز تي سڪائڻ

هن طريقي سان جڏهن ميوو ڏنگ جي صورت حاصل ڪري، ته اس ۾ تڏن تي پڪيڙ جي ۽ سڄ لهرڻ کان پوءِ هوادار ڪمري ۾ رکي ڇڏجي. مڪين ۽ مٽي کان بچائڻ لاءِ ملامل جو ڪپڙو مٿان وڇائجي.



## (2) ميوو کي کاستڪ سوڊا سان صاف ڪرڻ



هن طريقي سان ميوو کي 1% کاستڪ سوڊا جي تهڪيل پاڻياٺ ۾ هڪ منت رڪي ٻاهر ڪڍي، عام پاڻي سان ڌوئجي. 3 - 4 ڏينهن اس ۾ سڪائي ڊبن ۾ بند ڪجي.





### (3) چوهارو ناهڙ



ميوو ڏوڪن جي صورت ۾ توڙجي. ان کي ململ جي ڪپڙي ۾ وجهي، اڀرندڙ پاڻي ۾ 2-3 منٽ رکجي. ان بعد 4-5 ڏينهن تڏن تي پڪيڙجي، چوهارا تيار ٿي پوندا.



## ھڪ سو گرام کجور جي ميوي ۾ موجود خوراڪ جا جُز



ڪئلسيم	32.00 ملي گرام
فولاد	1.15 ملي گرام
مئگنيزيم	35.00 ملي گرام
فاسفورس	40.00 ملي گرام
پوٽاشيم	652.00 ملي گرام
سوڊيم	3.00 ملي گرام
جست	0.29 ملي گرام
ٽامون	0.28 ملي گرام
مئگنيز	0.29 ملي گرام

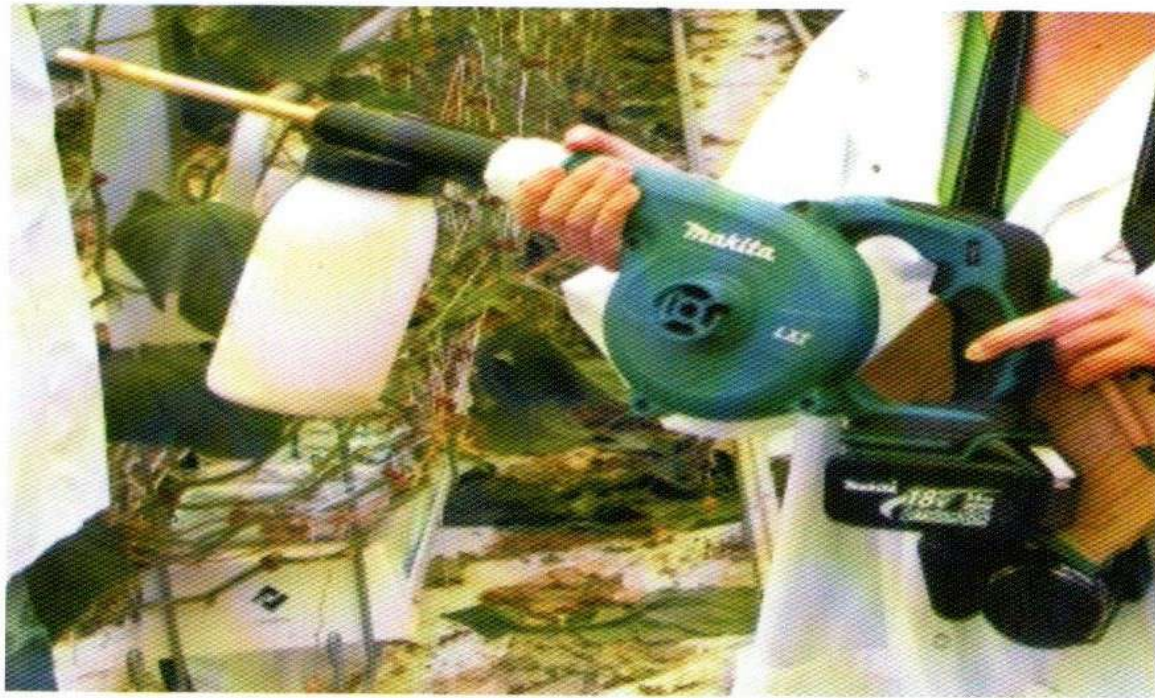
سليڻيم	1.90 ملي گرام
رائبوفليون	0.09 ملي گرام
نياسن	0.10 ملي گرام
پئنتوٿڪ ايسڊ	2.20 ملي گرام
وٽامن - بي 6	0.78 ملي گرام
فوليت	0.19 ايم سي جي
وٽامن - A	12.60 ايم سي جي
وٽامن - E	50.00 آئي يو
پاڻي	0.10 ملي گرام
انرجي	22.50 ملي گرام
پروٽين	275.00 ڪلو ڪئلريز
چرپي	0.45 گرام
ڪنڊ	73.51 گرام
فائيبر	7.5 گرام
ايش	1.58 گرام



ورلڊ بئنڪ جي سهائتا سان سنڌ ايگريڪلچرل گروٿ پروجيڪٽ ذريعي  
حڪومت سنڌ طرفان آبادگار ڀائرن لاءِ هيٺيان زرعي اوزار رعائتي قيمت تي  
موجود آهن.



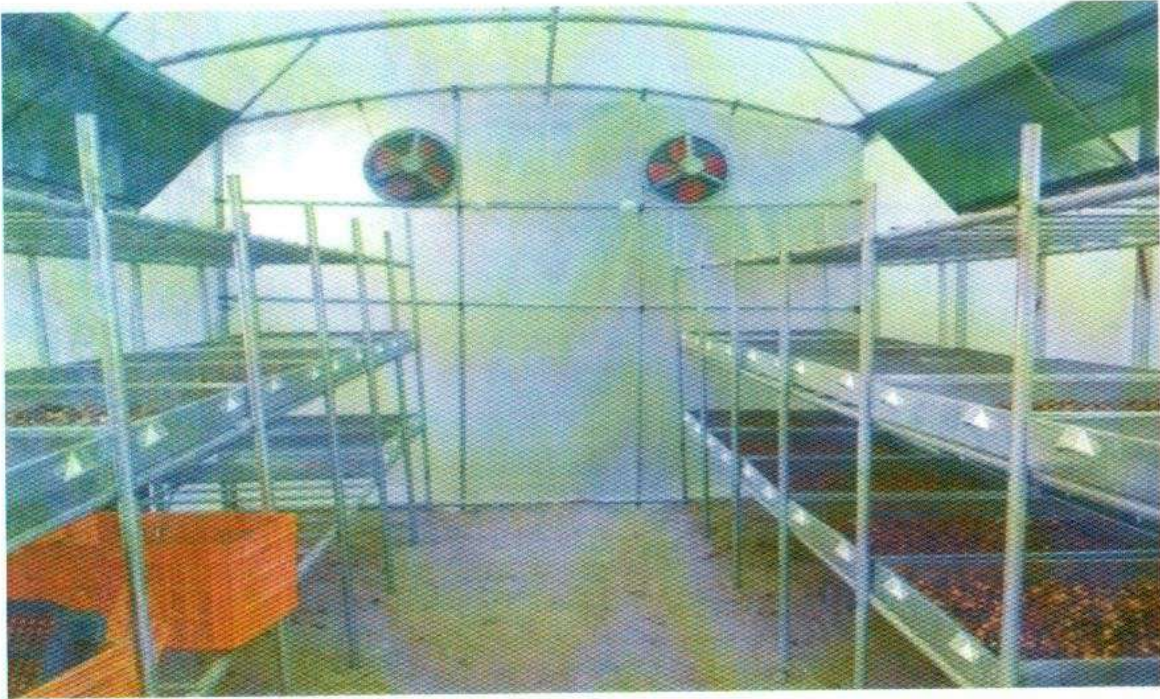
ڪجين جي پٽائي لاءِ ميڪينڪل ليڊر



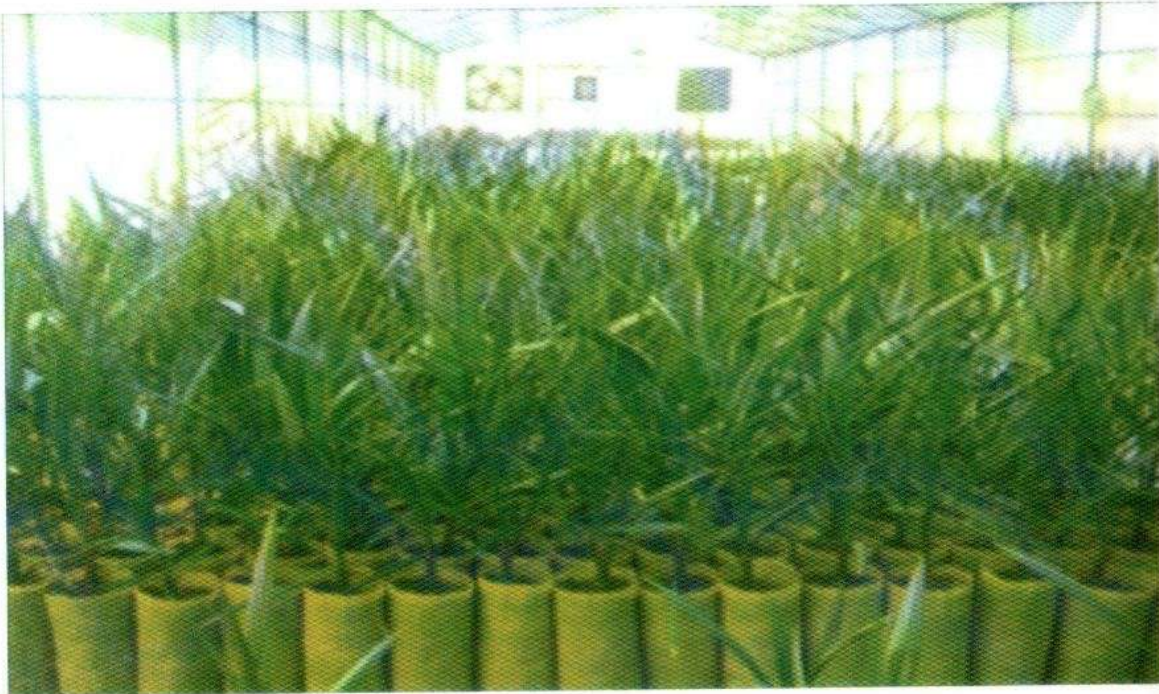
پولین گن



پروسیسنگ پلانٹ



كولڊ استوريڊ



تَشوكلچر پوتا



پلاستک جون توکریون



پلاستک شیت

### Disclaimer

هن ڪتاب ۾ ڏنل مواد مختلف ڪتابن، تجربن، مشاهدن ۽  
انٽرنيٽ تان حاصل ڪيو ويو آهي، جنهن جا سڀ حق ۽  
واسطا اداري وٽ محفوظ آهن.

هن ڪتاب ۾ ڏنل معلومات جي ڪن به نتيجن جو ذميوار  
ادارو نه هوندو. پڙهندڙ ڏنل معلومات پنهنجي سمجهه ۽  
ذميواري آهر ڪتب آڻين.

### Address:

House # 66, Civil Lines, Defense Society Hyderabad

[www.sagp.pk](http://www.sagp.pk)